

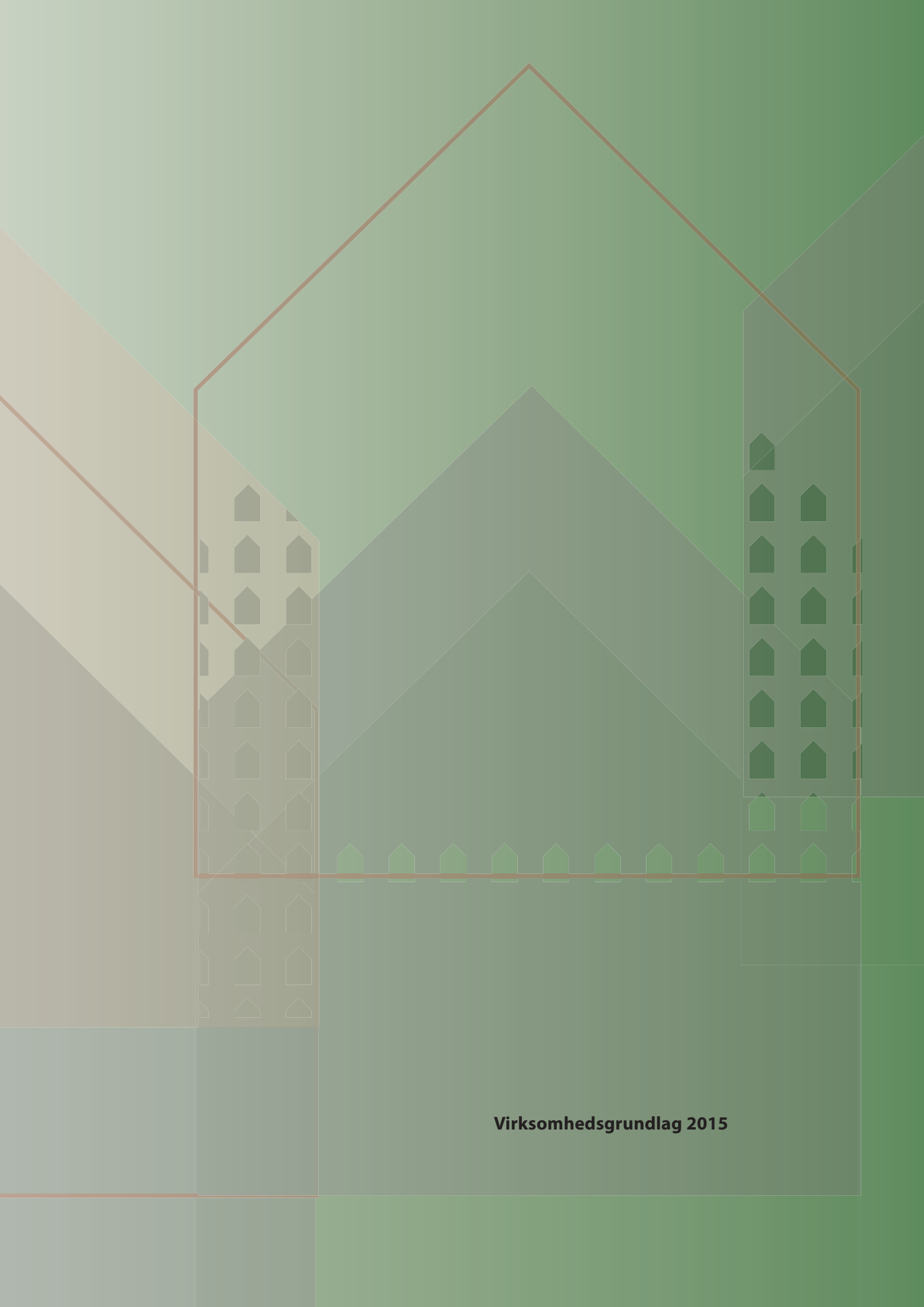
2015

Virksomhedsgrundlag

Bostederne
Blåkærgård og Tangkær

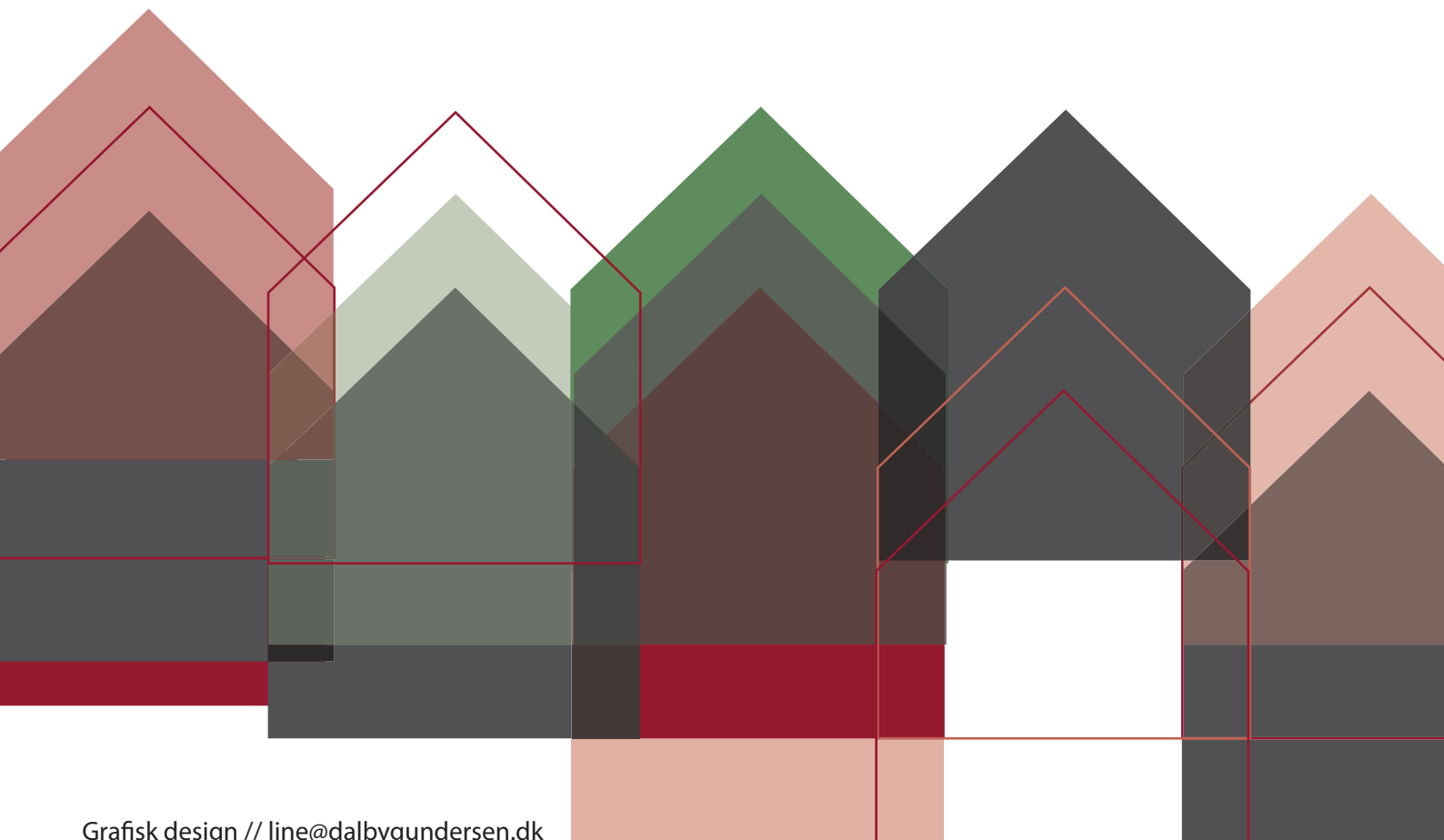
Botilbuddet for borgere med Huntingtons Sygdom og borgere med multi-komplekse sindslidelser med afhængighed.



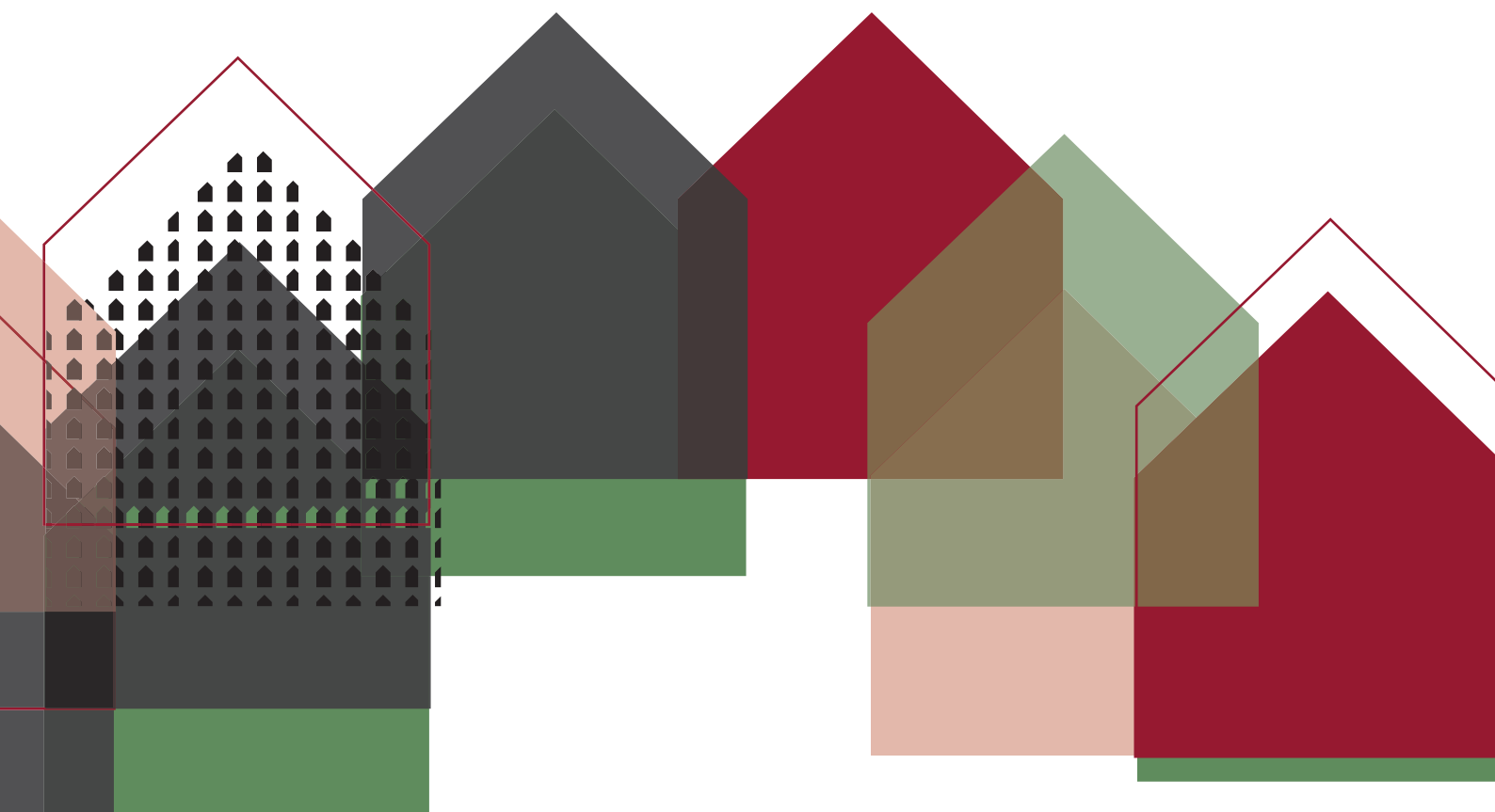


Virksomhedsgrundlag 2015

Indhold



05	Indledning
07	Botilbuddene
11	Vision og mission
13	Strategier 2015 - 2017
19	Vores ledelseskompas
21	Definition af begreber
23	Kontaktinformationer

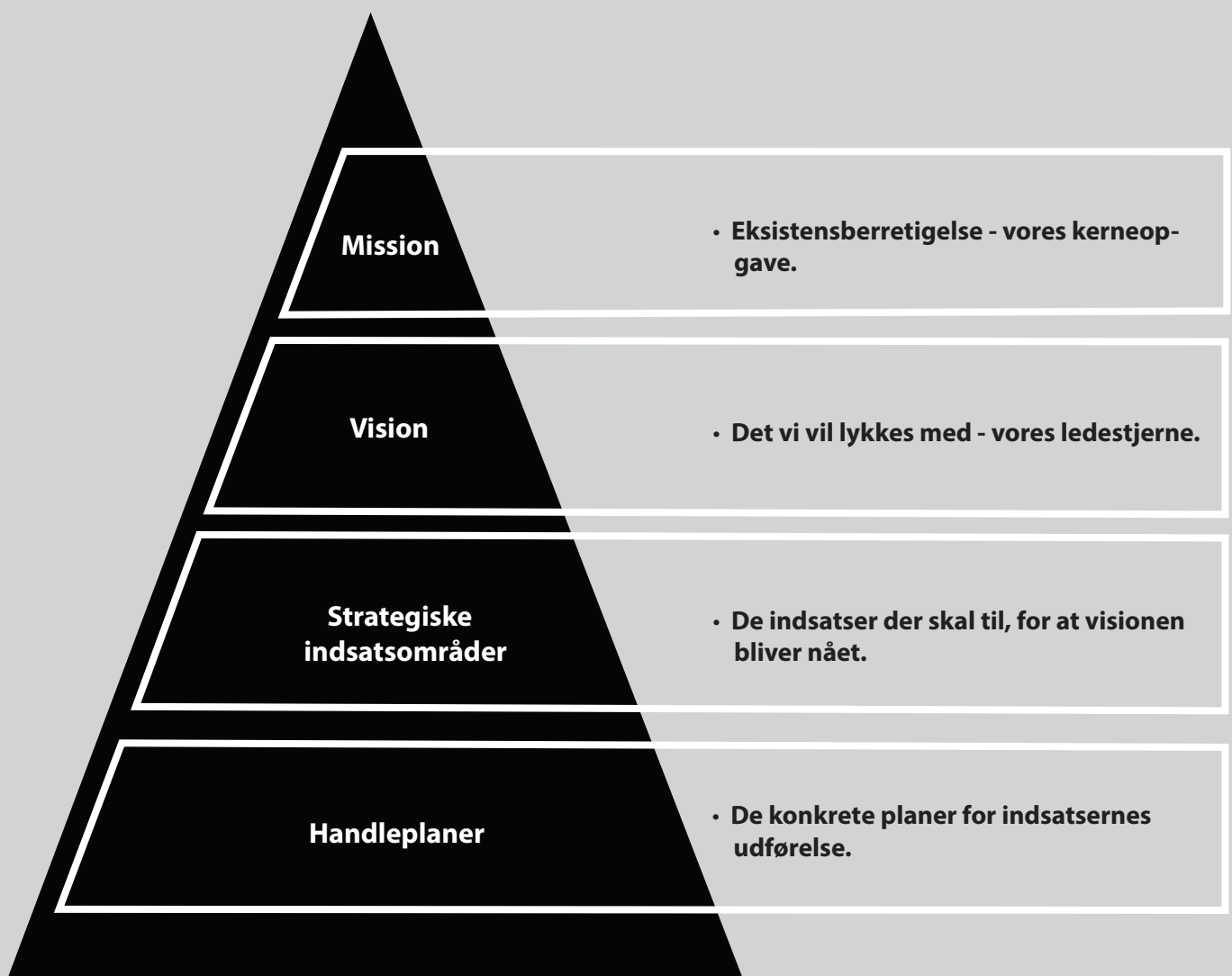
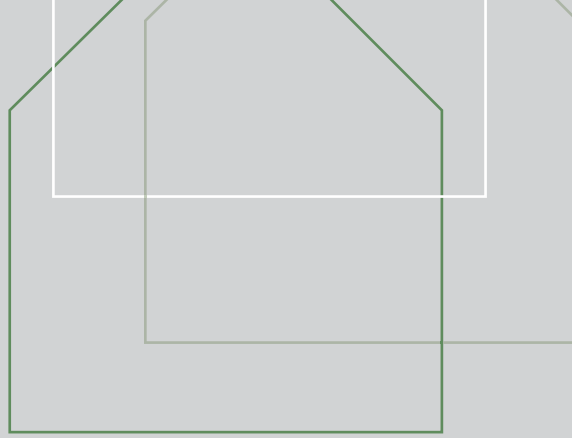
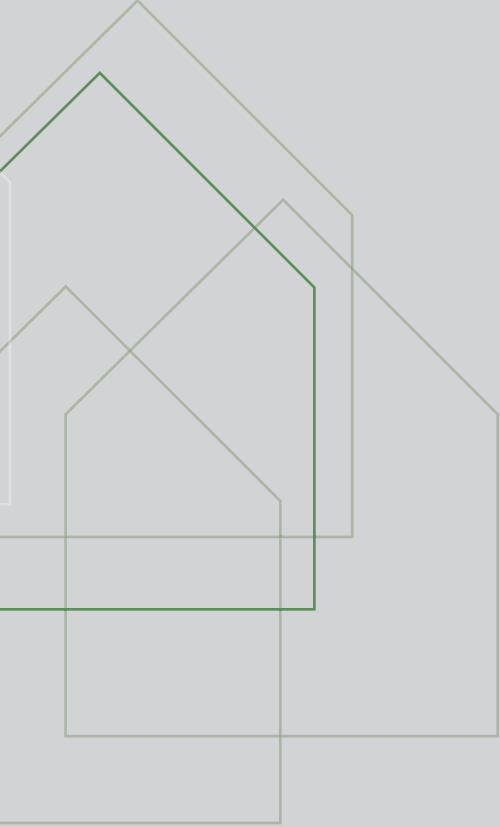


Indledende indledning

I en hastigt foranderlig og kompleks virkelighed må vi som organisation altid være klar til at fastholde, revidere og justere vores strategier, så de giver svar på de spørgsmål og opgaver, som fremtiden byder os. Dette virksomhedsgrundlag indeholder dels reviderede strategier fra 2013 virksomhedsgrundlaget og dels nye strategier, som skal hjælpe os til at handle med intention ind i den ukendte fremtid.

Målet med virksomhedsgrundlaget er således at beskrive den kurs, vi som ledelse vil sætte de næste år. Det skal give ledelse og fagpersonerne på bostederne nogle tydelige pejlemærker og strategier at arbejde med, for at vi som regionalt tilbud lykkes med vores opgave som psykosocialt rehabiliterende tilbud. Vi vil som ledelse bruge virksomhedsgrundlaget som overordnet ramme, når vi, i dialoger med fagpersonerne, skal skabe mening med konkrete initiativer og måder at tilgå arbejdet.

Vi vil starte med at beskrive den samfundsmæssige kontekst, vi som organisation skal navigere i. Det vil sige tydeliggøre den position, vi som regionalt tilbud har i arbejdet med borgere med komplekse sindslidelser. Herefter vil vi præsentere vores mission, vision og strategiske indsatsområder. I lederteamet udarbejder og koordinerer vi løbende de forskellige handleplaner, der skal omsætte de strategiske indsatsområder til konkret praksis. Disse er ikke medtaget i virksomhedsgrundlaget.





Botilbuddde

Botilbuddet for borgere med Huntingtons Sygdom og borgere med multikomplekse sindslidelser med afhængighed består af bostederne Blåkærgård og Tangkær. Endvidere er der på Tangkær tilbud for borgere med Huntingtons sygdommen.

Blåkærgård

Blåkærgård er et bosted efter Lov om Social Service § 108 og § 107.

Blåkærgård er for mennesker med en psykisk lidelse, misbrug af rusmidler og udadrettet adfærd. Beboerne kan have svært ved at fungere alene og skal have betydelig professionel hjælp for at kunne bo sammen med andre. De er mennesker med svære invaliderende psykiatriske lidelser.

Tangkær

Tangkær er et bosted efter Lov om Social Service § 108 og § 107 og er opdelt i to bomiljøer:

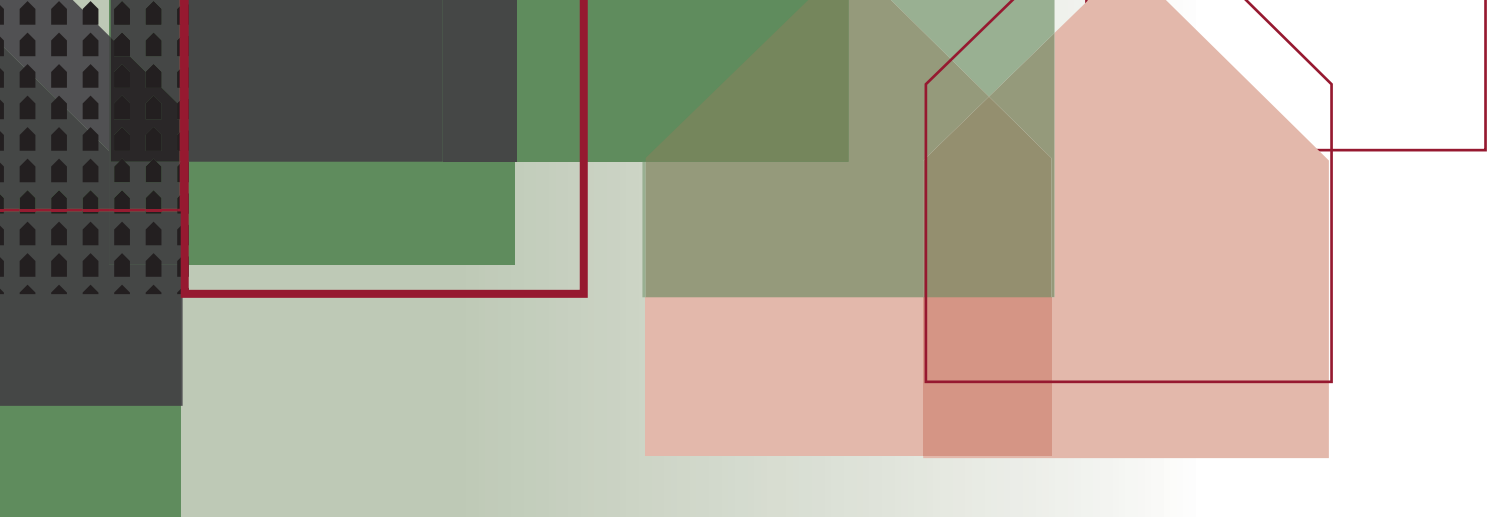
Bomiljø SP

For mennesker der, på baggrund af komplekse og svære sindslidelser og dermed betydelig funktionsnedsættelse, ikke kan bo i egen bolig og skal have betydelig professionel hjælp for at kunne agere i sociale sammenhænge. Bomiljø SP har en gruppe med yngre psykisk syge borgere med retslige foranstaltninger, misbrug eller udadrettet adfærd og en gruppe af ældre borgere med psykisk sygdom og andre funktionsnedsættelser.

Bomiljø HS

For mennesker med Huntingtons Sygdom, som er en arvelig og progressiv lidelse i nervesystemet, der medfører både fysiske, psykiske, kognitive og sociale vanskeligheder. I bomiljøet arbejder vi på, at beboerne bevarer et selvstændigt og meningsfuldt liv trods den degenererende sygdom. Derfor er vores opgave at tilpasse miljøet samt at fremme aktiv deltagelse gennem daglig træning og kompensation.

ne



Botilbuddets opgave og tilgang.

Opgaven og målgruppen for Botilbuddets to bosteder er kort sagt, at yde en specialiseret indsats til de borgere, for hvem de psykiske-, social- og fysiske problemstillinger er så komplekse, at kompleksiteten i sig selv gør opgaven sjælden. Det kræver, at vi hele tiden arbejder på at styrke vores evne til at navigere i kompleksitet og finde løsninger, der favner problemstillingens komplekse karakter.

Vores indsats består af psykosocial rehabilitering, og tilgangen er recoveryorienteret. Ligeledes arbejder vi empowermentorienteret, hvilket betyder, at borgeren er hovedaktør i eget liv. Det kræver, at den professionelle støtte hviler på central medinddragelse og respekt for den enkelte borgers ønsker. Vi ser det enkelte menneske i et ligeværdigt og gensidigt forpligtende sammenspil med omgivelserne og samfundet, hvor det enkelte menneske både har rettigheder og forpligtelser. Denne grundlæggende forståelse præger ligeledes vores inklusionstænkning, hvor målet er, at alle borgere skal opleve sig som aktive og betydningsfulde deltagere i eget liv, i små nære fællesskaber og i det store "samfundsfællesskab".

For at understøtte borgerens oplevelse af at være hovedaktør i eget liv og dermed oplevelsen af ligeværd, ser vi det som en central opgave, at vi som fagpersoner bevidst og fagligt håndterer den magt og position, der er givet os som fagpersoner i relationen til borgeren.

For at udnytte den viden og de kompetencer der er tilstede på bostederne, organiserer vi os teamorienteret, fleksibelt og er koordinerende i vores samarbejde med afsæt i kerneopgaven. Dette gælder såvel på det enkelte bosted som på tværs af bosteder.

Botilbuddets funktion på det sociale område.

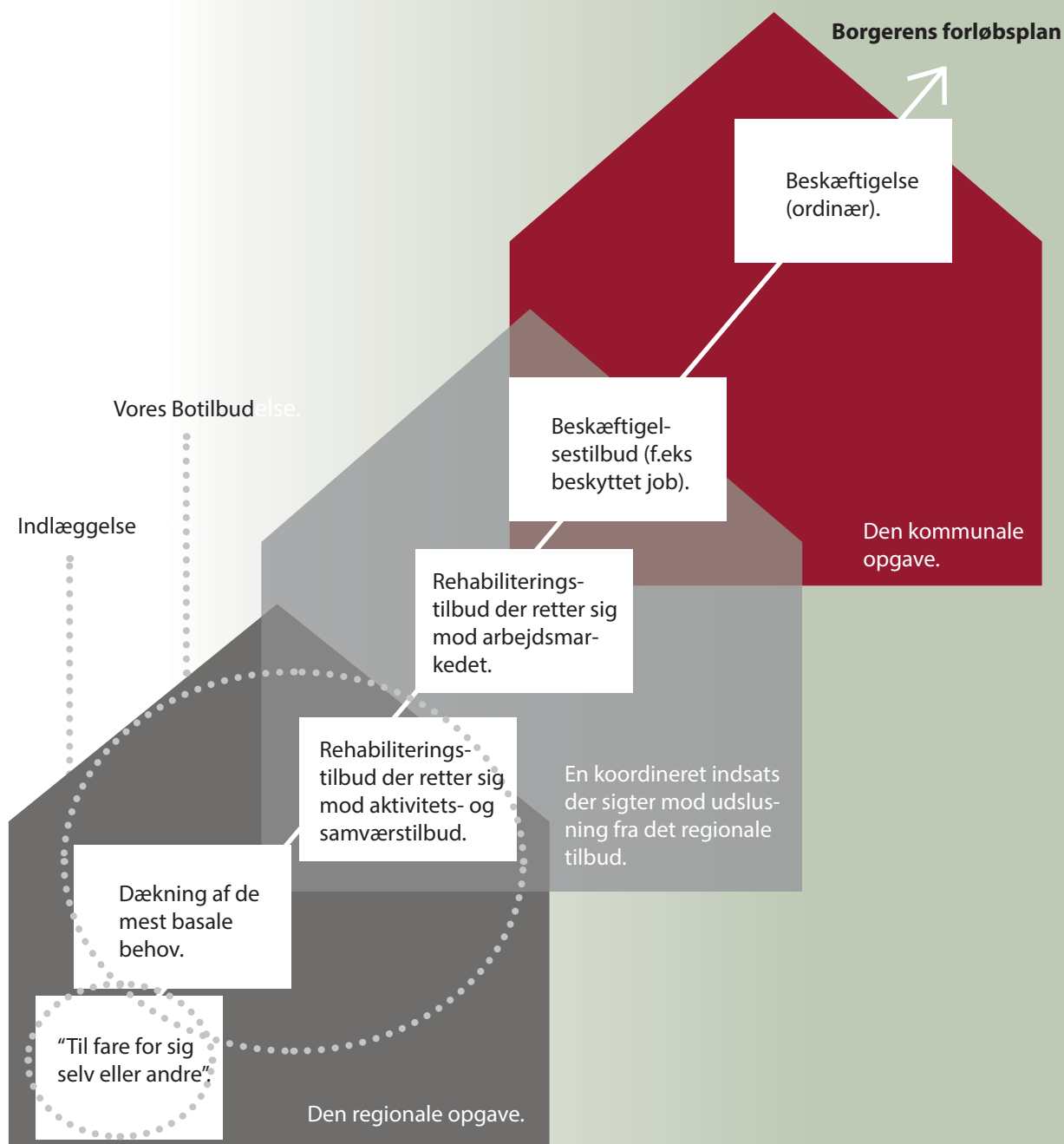
Det er bostedernes opgave og funktion, at hjælpe og støtte de borgere, der i kortere eller længere perioder i deres liv, har så komplekse problemstillinger, at de har brug for specialiserede og fleksible indsatser, så de på sigt kan profitere af mindre indgribende tilbud/foranstaltninger.

Der vil dog være borgere, for hvem et succesfuldt forløb betyder, at de ikke nødvendigvis bevæger sig op i funktionsniveau, men fastholder et funktionsniveau, hvor de ikke er til skade for sig selv og andre. Ligeledes vil målet for borgere med Huntingtons Sygdom være, at give dem et så godt og værdigt degenererende forløb som overhovedet muligt.

De individuelle målrettede tilbud tilrettelægges, så der bliver en hensigtsmæssig balancering mellem kompenserende og udviklende indsatser alt efter borgerens ressourcer, motivation og problemstillinger.

Vores erfaring med de mest komplekse opgaver gør, at vi hurtigt og effektivt kan tilrettelægge et målrettet individuelt tilbud, der hjælper borgeren. Vi laver troværdige løsninger og troværdige økonomiske beregninger for opgavens udførelse.

Visuelt kan Botilbuddets opgave og funktion beskrives således:



Vision

– det vi vil lykkes med.

Vores vision er vores ledestjerne, som vi stræber efter at opnå. Den er ambitiøs, men også opnåelig. Vores vision er at bringe botilbuddet derhen, hvor:

Vi sætter retningen for den psykosocialfaglige indsats og er kendte og eftertragtede i samfundet for vores kvalitet, evne til kreativt at løse de mest komplekse opgaver, vores dokumenterede effektivitet og vores initiativ til samskabende partnerskaber med kommunale, private og frivillige aktører.

Mission

– det vi er sat i verden for.

Udgangspunktet for vores arbejde er servicelovens § 1, hvor vi er forpligtigede til at fremme den enkeltes mulighed for at klare sig selv og lette den daglige tilværelse og forbedre livskvaliteten for den enkelte. Med udgangspunkt i servicelovens § 1, og den regionale opgave og funktion vi har på det sociale område, er botilbuddets kerneopgave:

At levere en højt specialiseret og dokumenteret individuel indsats til borgere med komplekse psykiske-, sociale- og fysiske funktionsnedsættelser. Fokus er at borgerens livskvalitet og funktionsevne forbedres, så borgeren kan profitere af mindre indgribende tilbud/foranstaltning og i større grad nærmer sig inklusion i samfundet.



Strategien



2015-2017

De strategiske indsatsområder er de overordnede tiltag, vi vil arbejde med, for at opnå vores vision og imødekomme den fremtid der tegner sig. Som nævnt, arbejdes der i lederteamet løbende med udarbejdelse og koordinering af de forskellige handleplaner, der skal omsætte de strategiske indsatsområder til konkret praksis. Disse er ikke medtaget i virksomhedsgrundlaget.

De strategiske indsatsområder består dels af reviderede strategier fra virksomhedsgrundlaget 2013 og af nye strategier.

Borgerens fysiske og mentale sundhed.

Under dette indsatsområde vil vi arbejde med:

- Fokus på videre implementering af sundhedspakkerne fra projekt sundere liv, der arbejder med KRAM faktorerne.
- Konceptet for Medicinpædagogik justeres og tilpasses, så det meningsfuldt kan implementeres i forhold til borgerne.

De effekter vi ønsker med dette indsatsområde er:

- At alle borgere oplever forbedret fysisk og mental sundhed.
- At hæve levetiden.
- At nedbringe behovet for medicin.

Borgernær velfærdsteknologi.

Under dette indsatsområde vil vi arbejde med:

- Udforske de nye muligheder der er inden for borgernær velfærdsteknologi og kreativt arbejde med at implementere det i dagligdagens opgaveløsning.
- Have fokus dels på teknologi der kan bruges af borgeren selv og dels teknologi, der kan bruges af fagpersoner til effektivisering og dokumentation.

De effekter vi ønsker med dette indsatsområde er:

- At borgeren kan mestre flere aspekter i eget liv og dermed mindske behovet for hjælp (jf. vores opgave med at alle oplever sig som aktive deltagere i eget liv).
- At øge vores effektivisering og dermed muliggøre mere tid til borgernær relationsarbejde.
- At effektiviseringen understøtter vores konkurrencedygtighed.
- At kvalificere vores effektdokumentation.
- At have mulighed for at udbyde nye ydelser.



303

Forskning på egen praksis:

Under dette indsatsområde vil vi arbejde med:

- Indgå sammen med uddannelsesinstitutioner i forskningsprojekt der undersøger effekter af de faglige tilgange og metoder, vi benytter os af.
- Systematisk arbejde med at opstille, undersøge og evaluere arbejdshypoteser om konkrete indsatser og tilgange.

De effekter vi ønsker med dette indsatsområde er:

- At undersøge effekten af vore tilgange og indsatser.
- At højne kvaliteten af vores faglighed og metoder.
- At højne den samfundsmæssige respekt for det psykosociale felt.
- At være med til at skabe uddannelseskvalificerende forskning til gavn for uddannelsessteder og studerende.

404

Aktiv deltagelse i fællesskaber og samfundet.

Under dette indsatsområde vil vi arbejde med:

- At alle borgere oplever sig som del af fællesskaber – både store og små.
- At håndtere og nedbryde barriere for inklusion både hos den enkelte borger og hos de fællesskaber, der skal inkludere borgeren. Herunder i endnu højere grad at bruge frivillige og det lokale samfund dels for at træne borgeren i at være en del af samfundet, og dels for at styrke lokalsamfundets evne til at inkludere borgeren.

De effekter vi ønsker med dette indsatsområde er:

- At styrke borgerens livskvalitet og sociale kompetencer.
- At styrke brogerens oplevelse af ligeværd i samfundet.
- At skabe forudsætninger for inklusion både hos den enkelte borger og for lokalmiljøet.

505

Kompetenceudvikling med fokus på magt, etik og risikohåndtering.

Under dette indsatsområde vil vi arbejde med:

- At udvikle et 2 dages modul med fokus på magt, etik og risikohåndtering. Modulet skal ses som tilføjelse til-, og dermed som forlængelse af Komplexitet håndteringskurset, der gennemføres 2013 – medio 2015.

De effekter vi ønsker med dette indsatsområde er:

- At øge fagpersonernes bevidsthed om- og professionelle arbejde med den magt og de positioner, der er givet i systemet og hos den enkelte fagperson med fokus på borgerens magt i eget liv.
- Styrke fagpersoners refleksion og handlemuligheder i arbejdet med empowerment.
- Færre trussel-, magt- og voldsregistreringer.



Udvikling af samskabende partnerskaber med kommunale, private og frivillige aktører.

Under dette indsatsområde vil vi arbejde med:

- At udvikle indsatser og tilbud, hvor vi i partnerskaber med kommunale, private og frivillige aktører samskaber meningsfulde tilbud for borgeren og partnerskabet.
- At have fokus på tilbud og indsatser, der understøtter borgerens aktive deltagelse og ligeværd i samfundet.

De effekter vi ønsker med dette indsatsområde er:

- Fleksible og alternative tilbud, hvor vi kan bringe vores specialiserede faglighed i spil med de kommunale og private aktører.
- At borgeren oplever øget sammenhæng og kvalitet i indsatsen.
- Kortere forløb for borgeren.
- At understøtte at borgeren kan forblive i eget hjem eller på det kommunale tilbud.

Udvikling og salg af ydelser og produkter for borgere og andre aktører.

Under dette indsatsområde vil vi arbejde med:

- At udvide vores produktportefølje ved at udvikle nye og attraktive tilbud for borgere, kommunale og private aktører.

Eksempelvis:

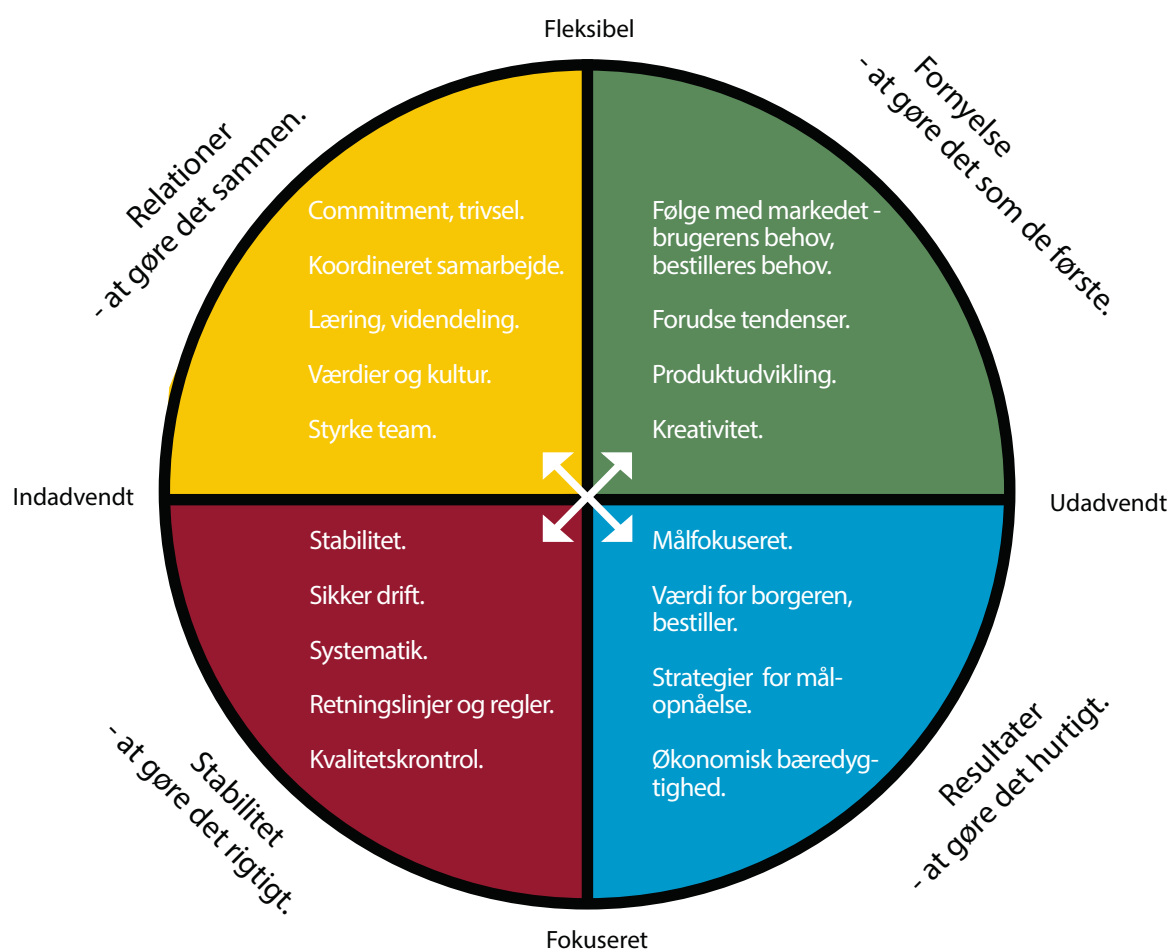
- Konsultativ støtte fra praksis til praksis – undervisning, vejledning, rådgivning og formidling af faglighed.
- Pausepladser på bomiljø SP og Blåkærgård.
- Rekreationspladser på HS.
- Nattjenester - både velfærdsteknologiske løsninger og fysisk tilstedeværelse.
- At være udforskende på nye tendenser og behov inden for psykosocial rehabilitering.
- At være synlige på konferencer med de indsatser og tilbud vi kan levere.
- At lave arrangementer i eget hus (åbent fagforum), hvor særlige interesser bliver inviteret.

De effekter vi ønsker med dette indsatsområde er:

- At andre aktører får gavn af den specialiserede faglighed og de praktiske erfaringer vi har.
- At vi er med til at nytænke og udvikle det psykosociale felt.
- At fremme praksisudveksling.
- At sikre sammenhæng mellem det der efterspørges inden for psykosocial rehabilitering, og de tilbud vi har.
- At vi er eftertragtede af både borgere og samarbejdspartnere for vores kvalitet.

Vores ledelseskompas

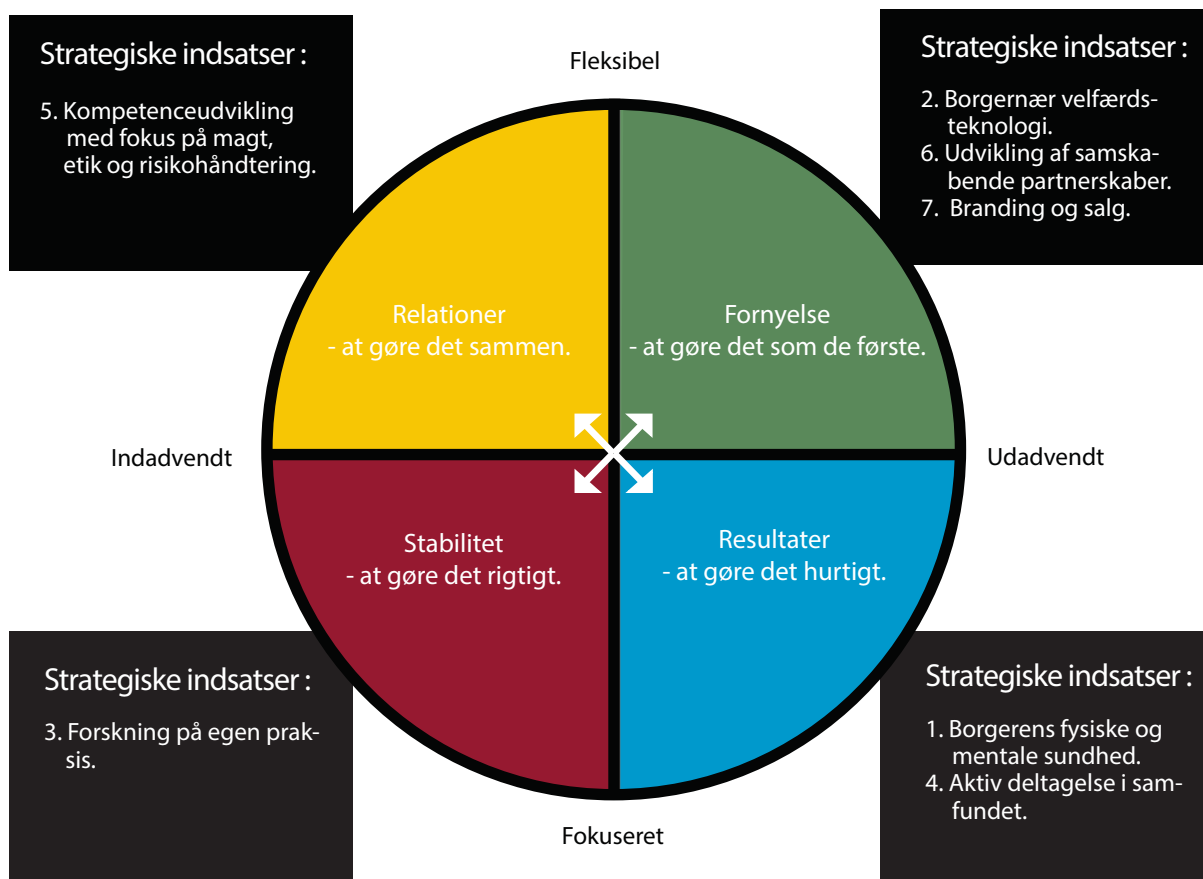
“Competing Values Framework”



Som ledelsesmæssigt kompas i vores navigering og balancering i strategier, mål og indsatser bruger vi organisationsmodellen "Competing Values Framework", der er inspireret af Quinn og Cameron.

Som organisation skal vi lykkes med at skabe værdi inden for de fire forskellige områder Relationer, Fornyelse, Resultater og Stabilitet. Det er en kompleks opgave med indlejrede organisatoriske paradokser: Fornyelse OG Stabilitet ; Relationer OG Resultater. Vores strategier vil være udtryk for, hvad vi prioriterer at have særligt fokus på, for at skabe de rette balancer i henhold til samfundets krav og beskaffenhed og vores egen organisations interne behov.

"Competing Values Framework"



Definition af begreber

Definition af begreber

Empowerment

Empowerment betyder, at borgeren altid positioneres som hovedaktør i deres eget liv. Det kræver at den professionelle støtte hviler på central medinddragelse og respekt for den enkelte borgers ønsker.

Recovery

Recovery er den enkelte borgers egen indre gennemlevede proces med at komme sig – enten helt eller delvis fra sin sindslidelse. Det er borgeren, der definerer, hvad han/hun vil komme sig til. Borgeren er ekspert i eget liv, og det er borgeren, der afgør, hvad der er fremmede for recoveryprocessen.

Nøglebegreber:

- Inklusion.
- Selvbestemmelse.
- Positive håb.
- Ny læring.
- Vendepunkter til bedring.

”Recovery er en dybt personlig og unik proces, som forandrer personens holdninger, værdier, følelser, mål og/eller roller. Det er en måde at leve et tilfredsstillende, håbefuldt og bidragende liv selv med de begrænsninger, der er forårsaget af sygdommen. Recovery indebærer udviklingen af ny mening og formål i ens liv, mens man vokser ud over den psykiske sygdoms katastrofale følger”.

(Anthony, 1993)

Rehabilitering

Rehabilitering er en målrettet og tidsbestemt arbejdsproces mellem borger, pårørende og fagpersoner. Formålet er, at borgeren, som har eller er i risiko for at få betydelige begrænsninger i sin fysiske, psykiske og /eller sociale funktionsevne, opnår et selvstændigt og meningsfuldt liv.

Rehabilitering baseres på borgerens hele livssituation og beslutninger og består af en koordineret, sammenhængende og vidensbaseret indsats.

Kilde: Hvidbogen om rehabiliteringsbegrebet, 2004.

Målet med fagpersonernes indsats er at understøtte borgerens recoveryproces, forstået som den personlige individuelle proces, hen imod mål og bedring. Målet betyder vores fokus er, at borgeren skal have mulighed for, at komme sig helt eller delvist (socialt), genvinde eller udvikle sig, på et eller flere områder. Målet er at borgeren på sigt bliver i stand til, at opretholde eller skabe en stabil tilværelse helt eller delvist og vores opgave er, at gå ved siden af borgeren på vejen i recoveryprocessen.

Kontaktinformationer

Bostederne

Faglig områdeleder // Janne Martinussen // janne.martinussen@ps.rm.dk

Blåkaergård

Røddingevej 11 a
8800 Viborg

Tlf. 78 47 66 00
Mail. blaakaergaard@ps.rm.dk

Afdelingsleder //
Ann Kirketerp Sørensen

Tangkaer

Sygehusvej 31
8950 Ørsted

Tlf. 78 47 75 00
Mail. tangkaer@ps.rm.dk

Afdelingsleder SP //
Janne Martinussen

Afdelingsleder HS //
Jane Ahrendt